

RELEVAMIENTO PRÁCTICAS CON INTERNACIÓN

Resultados junio 2024

Adecra
+ Cedim

Metodología y Perfil de la Muestra



COBERTURA

Instituciones médicas con internación del país.



INSTRUMENTO DE RECOLECCIÓN

Formulario online con duración aproximada de 5 minutos.

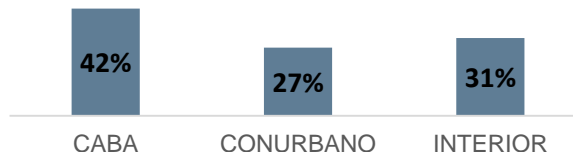


CARACTERIZACIÓN DE INSTITUCIONES

46% con más de 100 camas
54% con menos de 100 camas



UBICACIÓN GEOGRÁFICA



TAMAÑO DE LA MUESTRA

26 participantes



MES DE RELEVAMIENTO

Agosto de 2024



Participantes del relevamiento

1. Asociación Española de Socorros Mutuos
2. Clínica Bessone
3. Clínica Centro
4. Clínica Cruz Celeste
5. Clínica de Cuyo
6. Clínica del Parque
7. Clínica del Valle
8. Clínica La Sagrada Familia
9. Clínica Pasteur
10. Clínica Ranelagh
11. Fundación Favaloro
12. Grupo La Pequeña Familia
13. Hospital Italiano La Plata
14. Hospital Privado de Córdoba
15. Hospital Privado Santa Clara de Asís
16. ICBA
17. IMAC
18. Instituto Alexander Fleming
19. IORL Arauz
20. Sanatorio Anchorena
21. Sanatorio Bernal
22. Sanatorio del Oeste
23. Sanatorio Guemes
24. Sanatorio IMM
25. Sanatorio Mater Dei
26. Swiss Medical Group

Comparación prácticas 2023 vs 2024

Prestación	Variación jun23/jun24
Consultas totales por emergencia	-7.8%
Ingresos totales a internación	-6.4%
Anginas de pecho/síndromes coronarios agudos ingresados por emergencias	-8.3%
Angioplastías coronarias	-19.2%
Cirugías cardíacas centrales	0.0%
Intervenciones percutáneas totales	-19.6%
ACV/TIA ingresados	27.9%
Cirugías generales	-13.8%
Prestaciones de quimioterapia y terapia radiante	-5.3%
Endoscopías digestivas, tanto diagnósticas como terapéuticas	0.7%
% ocupación en internación general	-1.6%
% ocupación en área crítica	-0.5%

Medidas estadísticas

Período junio 2023 vs junio 2024

Medidas Estadísticas	MIN	1° CUARTIL	MEDIANA	3° CUARTIL	MAX	PROMEDIO	DESVÍO ESTÁNDAR	N OUTLIERS*
Consultas Emergencia	-41.0%	-17.4%	-7.8%	2.3%	17.2%	-9.0%	14.4%	
Ingresos Internacion	-60.0%	-15.5%	-6.4%	1.0%	33.6%	-7.2%	18.8%	
Anginas de Pecho	-44.8%	-33.3%	-8.3%	0.0%	50.0%	-8.6%	31.2%	1
Angioplastías coronarias	-43.2%	-30.8%	-19.2%	32.1%	58.3%	-0.4%	36.3%	1
Cirugías cardíacas centrales	-88.9%	-33.3%	0.0%	41.3%	83.3%	0.0%	56.6%	
Intervenciones percutáneas	-39.5%	-32.9%	-19.6%	0.0%	30.8%	-14.7%	23.0%	1
ACV/TIA	-62.5%	-12.5%	27.9%	60.1%	100.0%	24.7%	57.3%	
Cirugías generales	-91.9%	-27.0%	-13.8%	-5.3%	61.7%	-14.3%	29.2%	
Prestaciones de quimioterapia	-30.0%	-20.0%	-5.3%	31.1%	50.3%	2.8%	28.2%	
Endoscopías digestivas	-45.7%	-19.2%	0.7%	21.8%	81.8%	6.9%	37.9%	2

*Datos eliminados por encontrarse muy por encima o muy por debajo del promedio

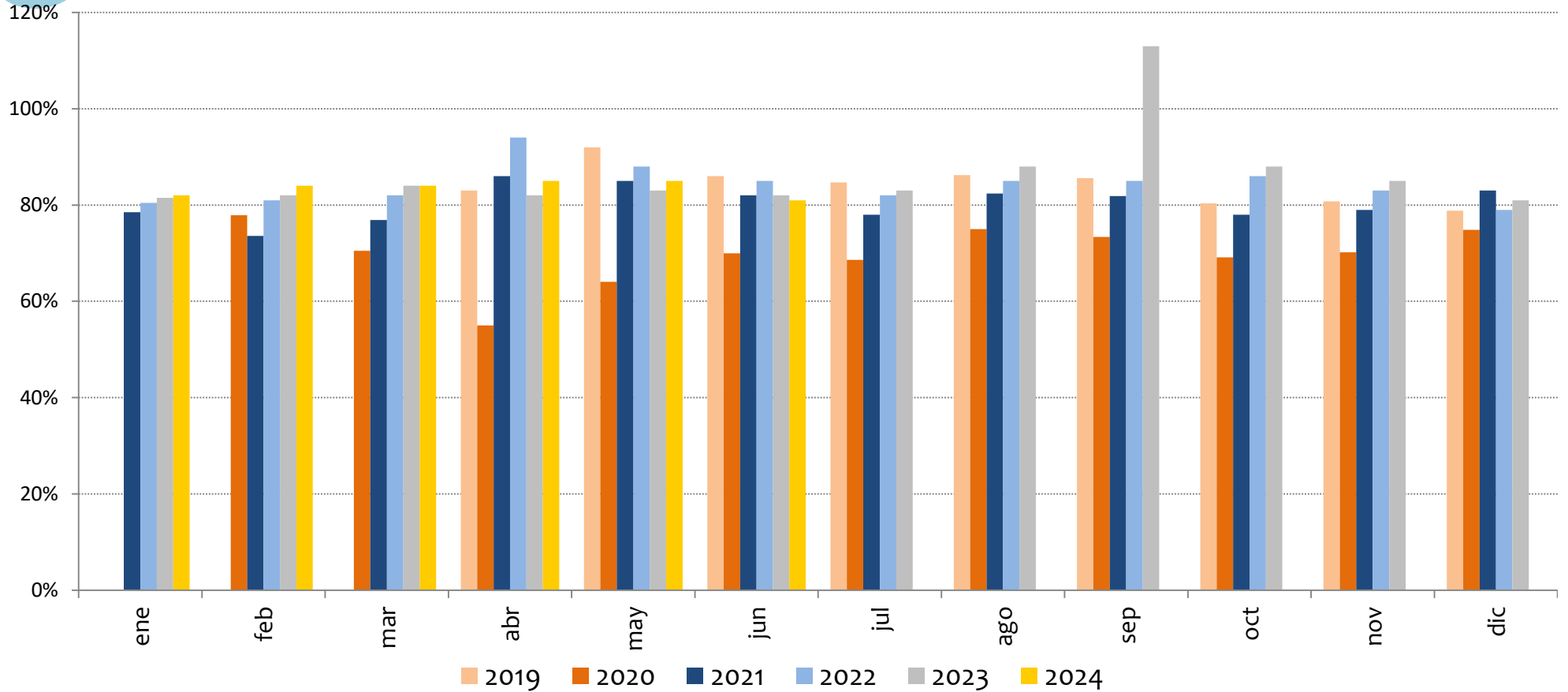
Evolución de variaciones interanuales

En promedios por trimestre

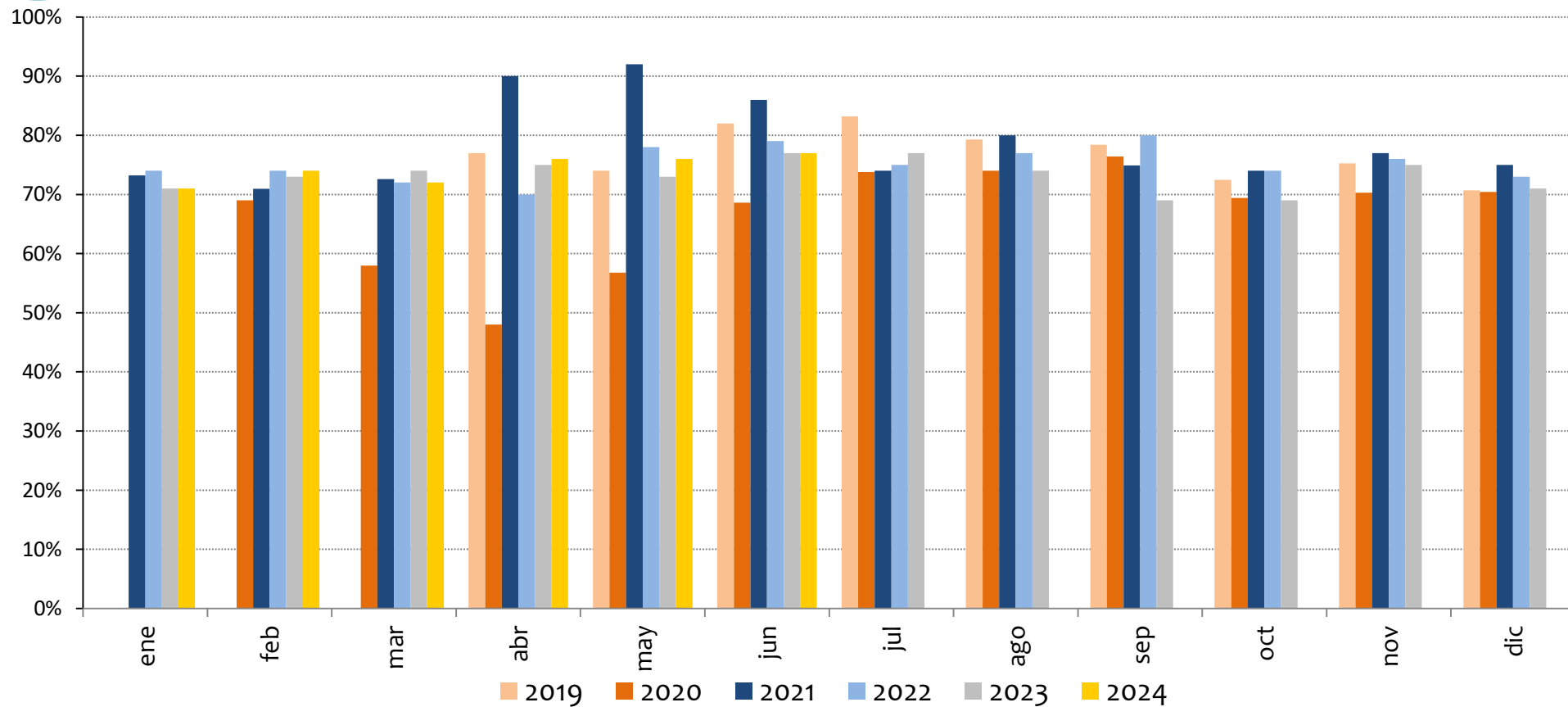
Prestación	1 TRIM 22	2 TRIM 22	3 TRIM 22	4TRIM 22	1TRIM 23	2TRIM 23	3TRIM 23	4TRIM 23	1TRIM 24	2TRIM 24
Consultas totales por Emergencia	26.5%	76.2%	34.2%	14.9%	-6.1%	3.9%	-0.5%	-6.4%	5.5%	-3.6%
Ingresos totales a internación	4.4%	18.1%	9.0%	1.5%	5.8%	1.2%	0.7%	0.5%	4.5%	-0.5%
Anginas de pecho/síndromes coronarios agudos	-13.0%	15.3%	6.3%	22.6%	20.2%	24.3%	-2.2%	7.6%	4.2%	1.3%
Angioplastias coronarias	12.2%	32.1%	18.7%	7.5%	15.3%	9.4%	17.5%	7.2%	4.0%	-10.6%
Cirugías cardíacas centrales	13.9%	26.5%	0.0%	-0.5%	11.7%	3.9%	12.2%	11.7%	3.9%	5.8%
Intervenciones percutáneas totales	0.2%	31.3%	19.9%	12.4%	14.2%	15.2%	12.6%	4.6%	4.7%	-6.9%
ACV/TIA ingresados	5.9%	8.1%	18.5%	13.0%	11.7%	20.9%	34.8%	6.6%	5.8%	14.2%
Cirugías generales	2.2%	29.7%	16.1%	2.3%	10.6%	3.9%	4.1%	3.7%	0.5%	-4.2%
Prestaciones de quimioterapia y terapia radiante	8.8%	16.4%	18.1%	21.4%	19.5%	14.7%	8.8%	4.5%	1.7%	1.4%
Endoscopías digestivas -diagnósticas y terapéuticas-	8.1%	46.1%	21.8%	11.2%	17.1%	4.9%	3.4%	7.5%	1.9%	9.1%
% ocupación piso	5.3%	3.3%	2.8%	4.2%	0.3%	0.2%	10.9%	1.8%	0.1%	1.3%
% ocupación UCO/UTI	2.9%	-10.5%	2.7%	-0.1%	0.7%	0.3%	-1.3%	-1.4%	-0.5%	1.1%

*En 2021 la comparación se realizó contra el año 2019 por ser el 2020 un año muy atípico.

Nivel de ocupación en piso

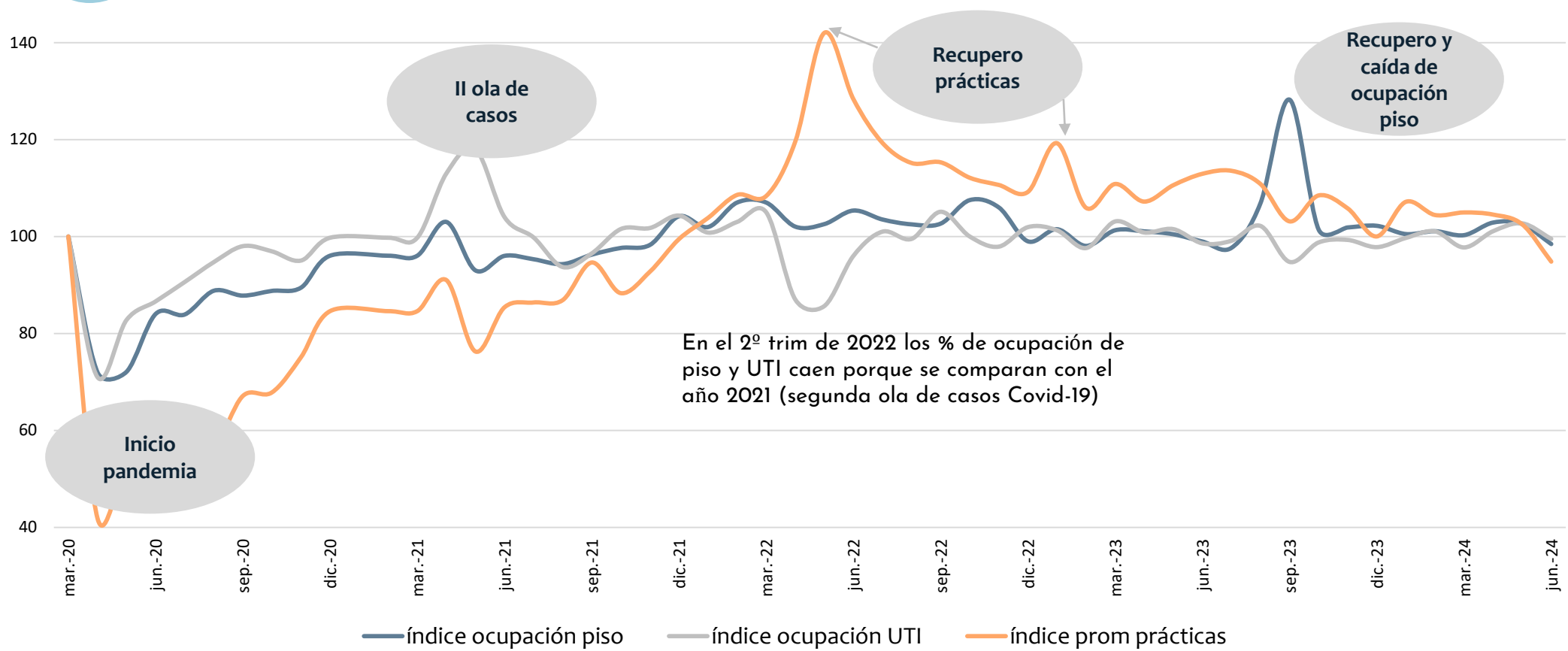


Nivel de ocupación en UTI



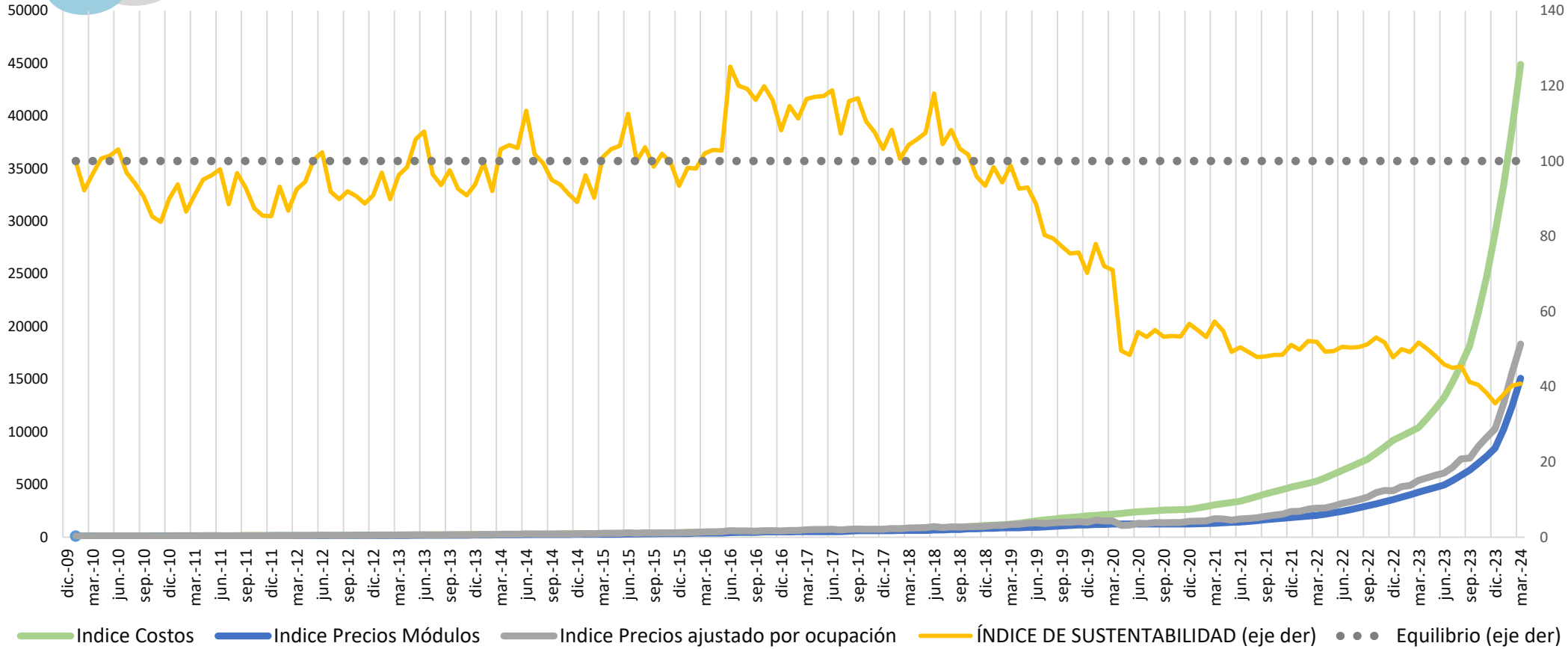
Evolución de índices

Mar20-Jun24. Base 100: mar20



Índice de Sustentabilidad Adecra+Cedim

dic09-mar24. Base 100: dic09



Conclusiones

En el II trimestre de 2024, las prácticas, en promedio, presentan una leve desaceleración en su crecimiento.

En el mes de junio, la mayoría de las prácticas caen. Las angioplastias coronarias y las intervenciones percutáneas fueron las prestaciones que mostraron la mayor caída (-19,2% y -19,6%, respectivamente)

Las únicas prestaciones que no cayeron fueron los ingresos por ACV/TIA (+27,9%) y las endoscopías digestivas (+0,7%).